

Cher(e) confrère,

Nous venons vous informer de l'activité de la **tumorothèque régionale** pour l'année **2008**.

### Les prélèvements, la biologie moléculaire et les avis

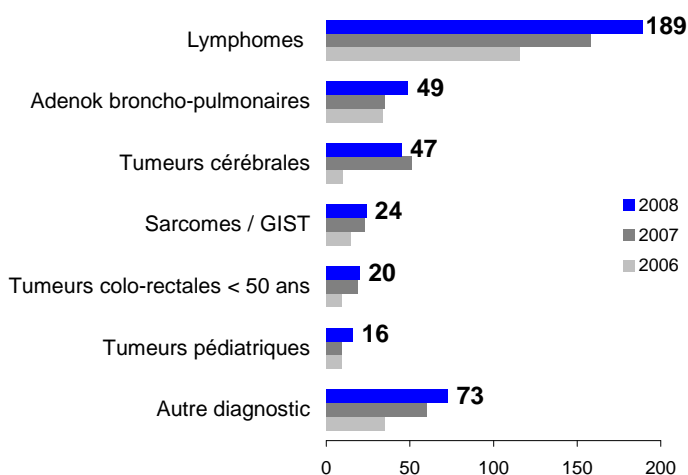
En 2008, la tumorothèque régionale à visée sanitaire a reçu **418 prélèvements** de la région Aquitaine externes au CHU de Bordeaux et à l'Institut Bergonié (IB) (*351 prélèvements reçus en 2007*).

**75%** des prélèvements correspondent à des **nouveaux cas** de cancer, 8% sont des récidives et 6% des métastases (11% inconnu). Parmi ces 418 prélèvements :

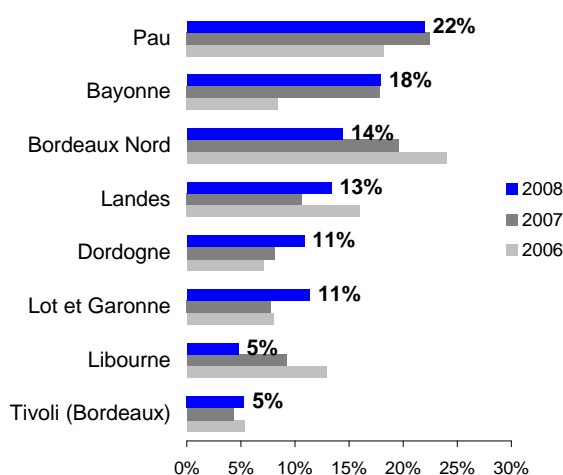
- **38%** (156 cas) ont bénéficié d'un **avis de relecture diagnostique** par un pathologiste référent (représentant 125 avis sur 346 cas reçus au CHU et 31 avis sur 72 prélèvements reçus à l'IB)
- **15 %** (61 prélèvements) ont bénéficié d'un examen de **biologie moléculaire** (soit 49 cas au CHU et 12 à l'IB)

Les **tumorothèques du CHU et de l'IB** cryo-conservent, par ailleurs, des prélèvements effectués au sein même de leurs établissements. Ces prélèvements sont conservés soit à **visée sanitaire** (710 au CHU et 180 à IB en 2008) soit à **visée de recherche** (2669 au CHU et 709 à IB en 2008)

**Nombre de prélèvements reçus (n=418) à la tumorothèque régionale en 2006-2007-2008**



**Répartition des prélèvements par 3C en 2006-2007-2008 (n=418)**



#### Fiche d'identification du prélèvement

- **Délai moyen entre l'excès et le conditionnement** dans le RNA Later : **17 minutes** (80% des prélèvements respectent les recommandations soit 30 minutes de délai)
- **Délai moyen de réception** du prélèvement à la tumorothèque après l'excès : **8 jours** (*il est recommandé d'envoyer le prélèvement dans les 48H*)
- La **fiche d'information** du patient n'est **remise** que dans **23%** des cas

#### Rappel

**Le chirurgien doit contacter le pathologiste pour toute suspicion des tumeurs suivantes**

Lymphomes, sarcomes, GIST, cérébrales, pédiatriques, adénocarcinomes broncho-pulmonaires, colo-rectales (avant 50 ans ou antécédents familiaux)

et **remettre la fiche d'information au patient**

**Informations et documents disponibles : [www.canceraquitaine.org](http://www.canceraquitaine.org) (lien Tumorothèque)**

#### Information

- A compter du 1<sup>er</sup> Janvier 2009, **l'envoi d'un prélèvement à la tumorothèque est légèrement modifié** afin de respecter le règlement relatif au transport des échantillons biologiques : le tube de RNA Later contenant le prélèvement doit être placé dans un **sachet étanche « minigrip »** avant d'être envoyé dans l'enveloppe Distingo (matériel fourni par la tumorothèque).
- Le **Canceropôle du Grand Sud-Ouest** a mis en place une **tumorothèque virtuelle** regroupant l'ensemble des prélèvements des tumorothèques de Midi-Pyrénées, Limousin, Languedoc-Roussillon et Aquitaine – <http://www.canceropole-gso.org/>
- L'article « **Impacts des avis diagnostiques de cancérologie en Aquitaine** » : étude quantitative, qualitative et médico-économique menée sur les avis diagnostiques donnés en 2006 pour les tumeurs lymphoïdes, mélaniques et conjonctives a été publiée dans la revue « *Annales de Pathologie* » en Décembre 2008.

Vous remerciant encore de votre participation, nous sommes à votre disposition pour tout renseignement complémentaire.

Pr JM Coindre et Pr JP Merlio  
(Responsables de la tumorothèque régionale)

